

蚕桑气象服务

2024年第3期

湖州市气象服务中心

5月1日

2024年湖州市春桑生长动态跟踪（三）

一、前期天气回顾

今年4月下旬，我市多阴雨天气，平均气温偏高，雨量正常，日照显著偏少。湖州旬平均气温 19.2°C ，比常年高 0.9°C ；极端最高气温 26.5°C ，极端最低气温 13.1°C ，均出现在24日；雨量为 40.1 毫米，比常年多 6.4 毫米，雨日6天，比常年多 2.0 天；日照时数 20.6 小时，比常年少 36.6 小时。

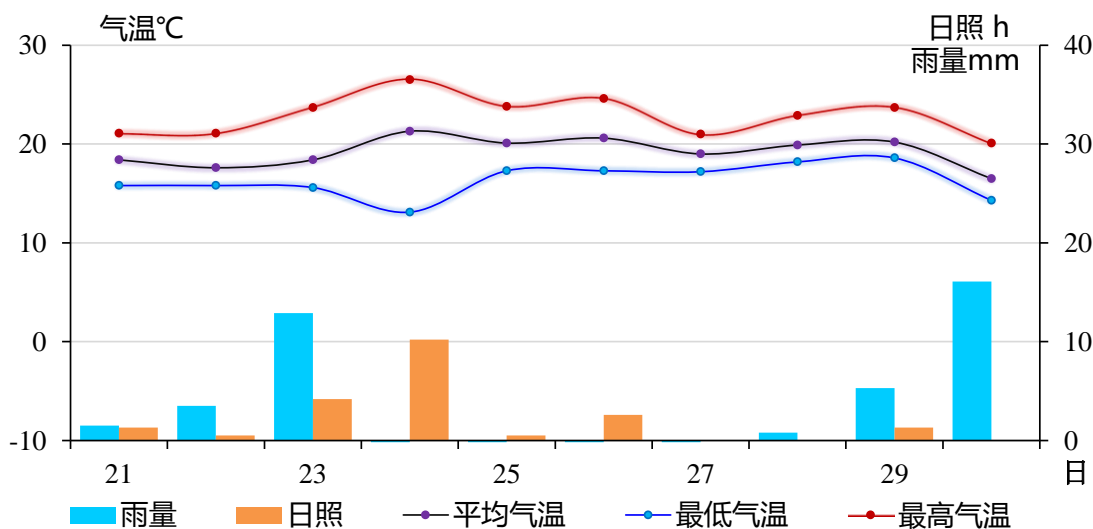


图1 2024年4月下旬湖州站逐日气温、降水和日照分布图

二、春桑叶生长状况

旬内气象条件基本有利于春桑叶生长，据观测，今年4月下旬我市春桑长势良好（图2）。

生育期：旬内“农桑14”于4月24日达十二叶普期，26日达十三叶普期，30日达十四叶普期，比常年晚1-2天（图3）。



图2 2024年4月30日“农桑14”长势

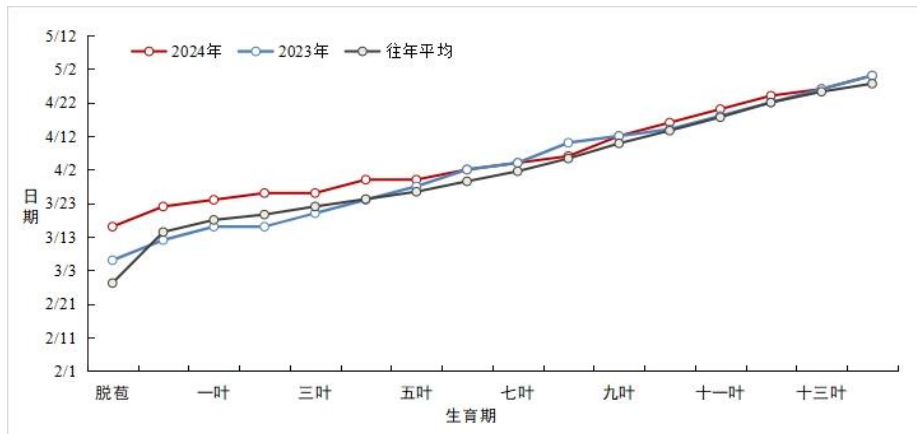


图3 2024年“农桑14”各生育期出现时间及与去年和常年对比

生长量：据观测，4月30日“农桑14”平均叶面积为97.65平方厘米/张，较去年偏小，平均鲜叶重为2.06克/张，较去年偏轻，叶片含水率为74%，与去年相近。

表1 2024年“农桑14”各项生长指标

日期	总叶片数 (张)	总叶面积 (cm ²)	平均叶面积 (cm ² /张)	总鲜叶重 (克)	总干叶重 (克)	总含水量 (克)	平均鲜叶重 (克/张)	平均叶片含水量 (克/张)	叶片含水率 (%)
3月31日	50	828.86	16.58						
4月10日	80	3862.61	48.28	71.53	17.51	54.02	0.89	0.68	76
4月20日	123	9745.17	79.23	174.85	39.67	135.18	1.42	1.10	77
4月30日	145	14159.83	97.65	299.22	78.23	220.99	2.06	1.52	74

观测方法说明：取有代表性桑树上的两个无缺叶枝条进行测定。整枝剪回后，数出总叶片数，测量每片完全展开叶的面积及剪去叶柄后的鲜叶重、烘干后的干重。计算平均叶面积、叶片鲜重、叶片含水量及叶片含水率。

三、未来天气趋势预测

预计5月上旬晴多雨少，气温起伏不大，主要降水过程出现在4-5日，其余时段以多云或晴天气为主。逐日预报如下：

5月2日（星期四）：多云，12℃~22℃，偏东风2~3级

5月3日（星期五）：多云转阴，15℃~23℃，偏东风3级

5月4日（星期六）：阴有阵雨或雷雨，15℃~20℃，东南风3级

5月5日（星期日）：阴有时有阵雨或雷雨，17℃~25℃，东南风3级

5月6日（星期一）：阴转多云，19℃~25℃，偏西风3~4级

5月7日（星期二）：多云，18℃~28℃，偏西风2~3级

5月8日（星期三）：多云，18℃~26℃，偏西风2~3级

5月9日（星期四）：晴到多云，15℃~25℃

5月10日（星期五）：晴到多云，14℃~28℃

四、生产建议

预计5月上旬气象条件较有利于春桑叶生长，建议做好桑园生产管理工作，保证桑叶质量和产量。

1、除草施肥。及时清除桑园杂草，促进桑树生长发育。

2、病虫害防治。及时防治桑虫，对虫量较低的桑园，可进行人工捕杀；对病树进行春伐，摘除病芽、病叶。

3、做好春蚕饲养管理。关注气温变化，重视消毒防病，合理安排采摘桑叶。